

## Praktické informace:

Obrázky formátu A3 nebo A4 malované či kreslené libovolnou technikou či fotografie ve formátu A4 zasílejte poštou **do pátku 18. června 2010** na adresu:

Ekumenická rada církví

Donská 370/5

101 00 Praha 10

nebo poštou či osobním odevzdáním na vrátnici (v pracovních dnech od 8:30 do 18:30 hodin):

Česká křesťanská akademie

Vyšehradská 49

128 00 Praha 2

Na obrázky a fotografie nezapomeňte napsat jméno a věk a do obálky vložit zpáteční adresu.

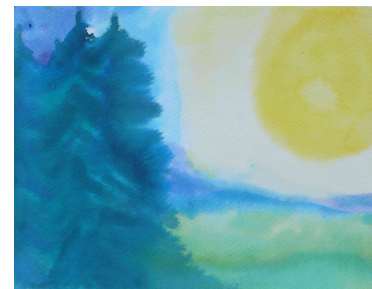
Všechny děti, které se zúčastní soutěže, obdrží diplom za účast. Třem vítězným autorům zašleme i malou odměnu. Vybrané obrázky a fotografie budou vystaveny v Galerii Josefa Adamce, Praha 7, Na Špejcharu 3, každou středu od 18. srpna 2010 od 14.00 do 19.00 hodin. Výstava bude zakončena vyhlášením cen ve středu 15. září 2010 v 18.00 hodin.

**Obrázky a fotografie z technických důvodů vracíme jen při osobním vyzvednutí po skončení výstavy.**

## Dny vděčnosti za stvoření 2010

Ekologická sekce  
České křesťanské akademie  
vyhlašuje výtvarnou a fotografickou soutěž  
na téma

# Moje tajné místo aneb krajina a setkání s Bohem



Výtvarná soutěž je určena dětem;  
fotografické soutěže se může zúčastnit kdokoliv  
bez ohledu na věk.

## Katčino tajné místo

*Katka Jančaříková*

Máte své tajné místo? Indiáni mívají svá tajná místa. Indiánský chlapec Malý strom, o kterém se můžete dočíst v knížce Škola Malého stromu, měl své tajné místo v lese na úpatí hor, kde s babičkou a dědečkem žil. Také ostatní Čerokíjové mívají svá tajná místa v lesích. Zato Inuité — Eskymáci z kanadského vnitrozemí se stromů a lesů vždy báli. Jejich oblíbenými místy jsou bezlesé pláně severské tundry. Když chtěla kanadská vláda vnitrozemním Inuitům pomoci, letecky je přestěhovala do oblasti jehličnatých lesů (tajgy). Všichni odtamtud utekli zase zpátky, protože chtěli žít doma, na místech, která znali a kde uměli nalézt potravu a klid duše. Biblický Natanael, myslím, měl své tajné místo pod fíkovníkem.

Říká se, že lidé, kteří se narodili u moře, nikdy nepřestanou po moři toužit. Pokud se museli odstěhovat, stýská se jim po hukotu vln a slané vůni.

Každý člověk má, nebo by měl mít, *své místo*. Místo, na kterém se cítí dobře, místo, kde může přemýšlet a snít, místo, kam se může vrátet a na které může myslet, i když je daleko od něho.

Holčička Katka se narodila v porodnici, ale také má své tajné místo — v jednom údolí na Šumavě. Je tam pstruhová říčka, stráž s blatouchy a vstavači, pramínek a studánka s otlučeným plecháčkem, ohraničuje ji les, který posílá malé smrčky, aby se podívaly na louku. Na Katčině místě rostou na jaře jahody trávence, v létě borůvky a na podzim červené jeřabiny a (když se poštěstí) bílé hříby, klouzci a poddubáky. V zimě se zde Katka brodívá sněhem a nachází stopy srnců, zajíců a ptáků, až si úplně promáčí boty a těší se na jaro.

Když sedí Katka ve škole, stačí jen málo — přivřít oči a jako zázrakem se Katka zase ocitá na své loučce, slyší zpěv ptáků a bzukot hmyzu, cítí vůni devětsilů a její nohy běží bosky po píchajícím jehličí a po paměti se vyhýbají kořenům a kamenům. Je to prima, zvláště, když se ve škole nic neděje anebo když se tam děje něco nepříjemného.

Máte také své místo? Kdy jste tam byli naposledy? Uměli byste si na ně vzpomenout a namalovat ho i po paměti?

## Krajina jako místo setkání Božího a lidského tvoření

*Jiří Nečas*

Krása krajiny je častokrát ve velkém ohrožení. Developeři přicházejí s „racionálními“ argumenty, že pěkně zvládnutý a na přírodní krásy bohatý kus země s loukami, políčky, remízky a jezírky musí být nahrazen luxusními vilami či hypermarkety a skladovacími halami, protože to povede k „vytváření peněz“ či k vytváření zisku. Ve své zaslepenosti penězi, které se často z prostředku staly cílem, vůbec nemyslí na to, že je možný i jiný zisk než finanční, že jsou hodnoty, které nelze vyjádřit penězi. A krajina takovou hodnotou je. Je pozoruhodná tím, že tam ke Stvořitelovu dílu přispěl a může nadále přispívat i člověk.

Podle prvních stránek Bible by měl člověk být Božím spolupracovníkem. Bůh Stvořitel je stále při díle a člověk k němu může pozitivně přispívat — a tím svou úlohu plnit; může je však i kazit a ničit — a tím se své úloze zpronevřovat. Kde je však hranice mezi pozitivním a negativním přispěním? Na čem to záleží?

Schopnost vnímat krásu patří k lidství, můžeme se na ni dívat jako na Boží dar člověku. A i když krásu nemůžeme exaktně vyjádřit, je něčím, co existuje, co však přesahuje rozum a souvisí s citlivostí, s lidským nitrem, s tou částí osobnosti, která je v Písmu a v poesii nazývána srdcem. Spolupráce s Bohem ovšem znamená vykročit za hranice strohé racionálnosti, vyžaduje jakési pozitivní naladění, vnitřní shodu, osobní touhu stát na Boží straně, na straně dobra. Tato touha v souladu s Ježíšovými blahoslavenstvími znamená pokoru, tichost, nenásilnost, čisté srdce.

Tématem Ekologické sekce České křesťanské akademie pro rok 2010 je KRAJINA. Má připomenout vděčnost Stvořiteli za krásu Jeho díla i za příležitost se na ní podílet, která je nám lidem dána. Má však připomenout i velkou odpovědnost, kterou člověk ve vztahu k celému stvoření má, odpovědnost, která staví na lásce, citlivosti a obdivu ke kráse a harmonii bytí, které je Stvořitelovým dílem. A tomuto cíli má sloužit i výstava fotografií, k účasti v níž vás zveme.